



دليلك لاستخدام

أيليا

(أفليبرسبت)

نقدم هذا الكتيب الإرشادي لكل مريض وُصف له عقار أيليا (محلول أفليبرسبت للحقن)

يُستخدم أيليا لعلاج ضعف الرؤية الناتج عن تكوين أوعية جديدة في مشيمية العين (CNV) المترتبة على قصر النظر



هذا الكتيب تمت مراجعته و الموافقه عليه من قبل الهيئة العامة للغذاء و الدواء

مرحبًا بك في دليل استخدام عقار أيليا®

أشار عليك طبيبك باستخدام عقار أيليا لأن تشخيص حالتك يشير إلى إصابتك بضعف الرؤية الناتج عن اتساع الأوعية الدموية المشيمية المصاحب لقصر النظر وهذه الحالة تعوقك عن رؤية الأشياء بوضوح.

وتستطيع عقاقير مثل أيليا الحد من تدهور قدرتك على الإبصار كما قد تساعد على التخفيف من بعض الأعراض التي تعاني منها.

أعد هذا الدليل خصيصًا لتقديم أجوبة للأسئلة التي قد تدور بذهنك حتى يمكنك الاستفادة من العلاج بأكبر قدر ممكن.

يقدم لك الدليل ما يلي:

● المعلومات التي تساعدك على فهم ما هو ضعف الرؤية الناتج عن اتساع الأوعية الدموية المشيمية المصاحب لقصر النظر

○ ما هو اتساع الأوعية الدموية المشيمية المصاحب لقصر النظر؟

○ ما الأسباب التي تؤدي للإصابة به؟

○ بعض النصائح للمصابين بهذا المرض

● ما الذي عليك توقعه من عقار أيليا:

○ ما هو عقار أيليا®؟

○ ما هي طريقة استخدامه؟

○ ماذا أفعل لو أردت معرفة أي معلومة بشأن العقار؟

● كيف تعتني بعينيك بعد انقضاء فترة العلاج بعقار أيليا

○ ما الذي ينبغي علي توقعه؟

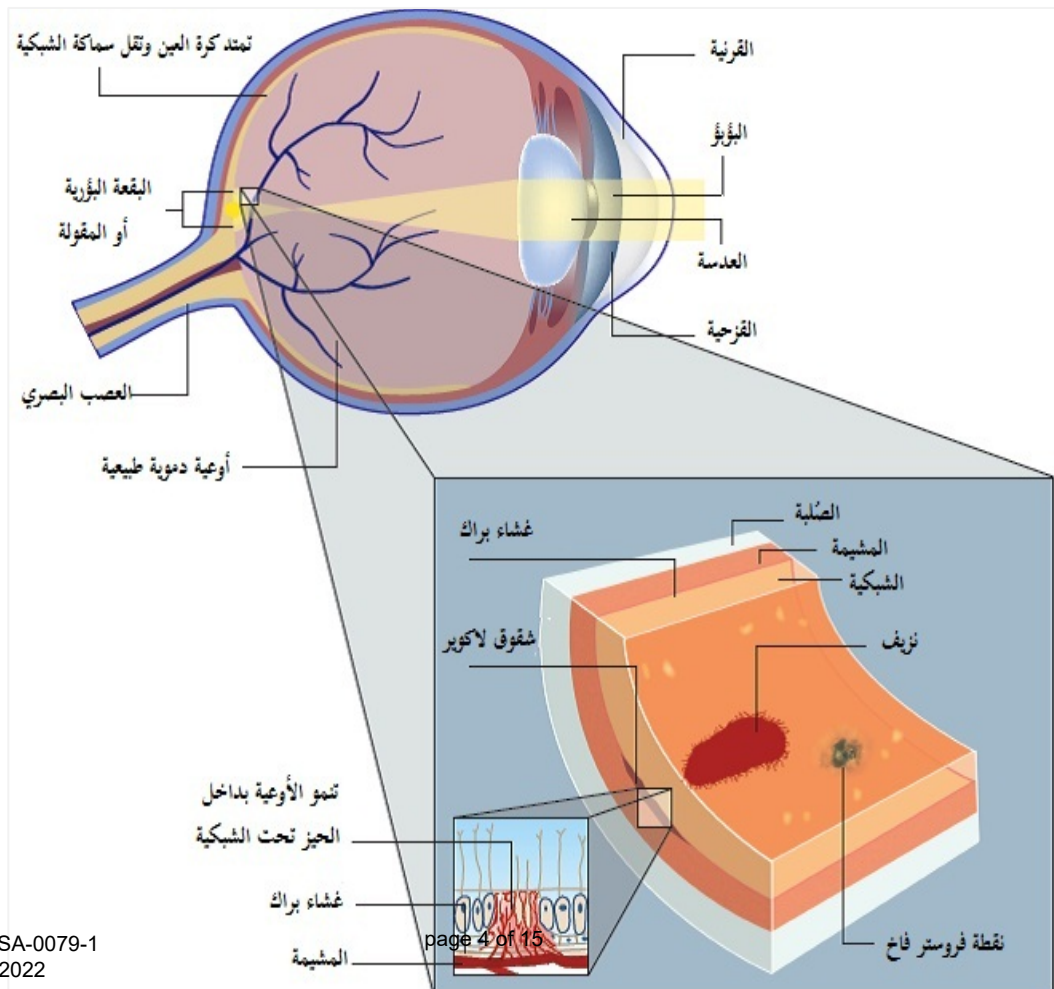
○ متى يتوجب علي استخدام عقار أيليا® ثانيًا؟

○ هل للعقار أي أعراض جانبية؟

ما هو اتساع الأوعية الدموية المشيمية المصاحب لقصر النظر؟

يحدث ضعف الرؤية الناتج عن اتساع الأوعية الدموية المشيمية المصاحب لقصر النظر في المرضى المصابين بقصر النظر بدرجات عالية.

في حالات قصر النظر يحدث استطالة أو تضخم لكرة العين ، مما يؤدي إلى تمدد و انخفاض في سمك الشبكية. والشبكية هي الجزء المسئول عن تسجيل جميع الصور التي تقع عليها عينيك أي أنها تعمل كفيلم الكاميرا، ويؤدي انخفاض سمك الشبكية إلى نمو أو عية دموية جديدة من غلاف العين المشيمي. ويقع طبقة غلاف العين المشيمي خلف الشبكية و تعمل على تغذية الدم إلى العين. وتتسبب تلك الأوعية الدموية الجديدة في تسرب الدم والسوائل إلى داخل العين مما يؤدي إلى ضبابية أو تشوه الرؤية المركزية.



ما هي أسباب اتساع الأوعية الدموية المشيمية المصاحب لقصر النظر ؟

السبب الرئيسي للإصابة به هو قصر النظر (حالات قصر النظر الشديدة). وقد تزيد بعض العوامل من خطر الإصابة بتلك الحالة مثل حالة العين، الجينات ونمط الحياة. وفي النهاية فإن أفضل ما يمكنك عمله للحفاظ على بصرك هو اتباع النصائح التي يقدمها لك طبيب العيون والتأكد من الذهاب إليه في مواعيد المتابعة التي حددها لك.

كيف تعالج اتساع الأوعية الدموية المشيمية المصاحب لقصر النظر ؟

توجد العديد من الخيارات العلاجية لعلاج تغلل الشبكية المصاحب لقصر النظر والتي تعمل بآليات مختلفة. وبوجه عام ، تعمل تلك العلاجات عن طريق تقليص وسد أماكن التسريب في الأوعية الدموية. وقد تشمل تلك العلاجات على الحقن أو الجراحات بالليزر.

ونظرًا لأن الناس مختلفون بطبيعة الحال فلا يوجد حل واحد يلائم الجميع.

وعليه يختار طبيبك المعالج نوع العلاج الأنسب لاحتياجاتك.

ما هو عقار أيليا®؟

يعد هذا العقار أحد أنواع العلاج المعروفة كذلك باسم العوامل المضادة لنمو الأوعية الدموية البطانية (Anti-VEGF).

و نعتقد أن اسم هذه العوامل المضادة كفيل بتوضيح الطريقة التي يعمل بها عقار أيليا لحماية بصرك، إذ يركز العقار على حجب البروتين المسئول عن تشكيل الأوعية الدموية الجديدة بعينيك وبذلك يتمكن العقار من منع الأوعية الدموية الضعيفة من التشكل مما يساعد على تقليل تورم الشبكية ووقاية بصرك.

أيليا هو محلول (سائل) يتم حقنه بداخل العين. ومن المعلوم القلق الذي ينتاب العديد من الناس حول الحقن في العين ولكن يشيد معظم مستخدميهم بعدم إحساسهم بأي ألم وأن الأمر يبدو أصعب مما هو عليه في الحقيقة.

ما هي استعمالات الإيليا®؟

هذا العقار مخصص للأشخاص الذين تم تشخيص إصابتهم بتعلل الشبكية المصاحب لقصر النظر
تأكد من إخطار طبيبك أو ممرضتك إذا كان لديك أي مما يلي قبل البدء في تناول عقار إيليا:

- إذا كان لديك عدوى بالعين أو في المنطقة المحيطة بها.
- إذا كنت تعاني من احمرار بالعين حالياً أو كنت تشعر بأى ألم بها.
- إذا كنت تعتقد أنك تعاني من حساسية من مادة اليود أو أى مسكن للآلام أو من أحد العناصر التى يتكون منها عقار إيليا.
- إذا كنت قد عانيت من أى مشكلة مع حقن العين من قبل.
- إذا كنت مصاباً بالمياه الزرقاء (الجلوكوما) أو سبق لك أن عانيت من ارتفاع ضغط العين.
- إذا كنت ترى، أو سبق لك أن رأيت، ومضات من الضوء "أجسام عائمة" فى مجال الرؤية.
- إذا كنت تتناول أى دواء حالياً بصرف النظر عما إذا كان ذلك بناءً على وصفة طبية من عدمه.
- إذا كنت حاملاً أو تنوين الحمل أو تقومين بإرضاع مولود حديث. لم تجرى بعد أى دراسة خاصة ب (إيليا) في الحمل ولكن ينصح الأطباء بعدم استعمال (إيليا) اثناء الحمل ويمكنك مناقشة الأمر مع الطبيب المعالج قبل الخوض في العلاج بالإيليا وينصح الأطباء أيضاً السيدات في سن الخصوبة باستخدام وسيلة آمنة لمنع الحمل أثناء فترة العلاج ولمدة ٣ شهور بعد آخر حقنة (إيليا).
- إذا كنت قد أجريت جراحة بالعين خلال فترة الأربعة أسابيع السابقة للعلاج بعقار إيليا أو تنوى الخضوع لواحدة خلال الأربعة أسابيع اللاحقة للعلاج به.

كيف يمكنني الاستعداد لموعد العلاج بعقار أيليا®؟

قد يطلب منك الطبيب أن تستعمل قطرة العين لبضعة أيام قبل ميعاد المقابلة. وقد تشعر بضبابية في الرؤية بعد العلاج لذا لا يجب عليك القيادة أثناء عودتك إلى المنزل. ومن الأفضل أن يرافقك أحد أفراد أسرتك أو أصدقاءك أو رتب أي طريقة مناسبة تمكنك من العودة إلى المنزل.
لا تضعي أيًا من مساحيق التجميل في يوم المقابلة.

ما الذي يجب أن أتوقعه خلال موعد العلاج بعقار أيليا®؟

سيجهزك طبيبك أو ممرضتك لتلقى العلاج بعقار أيليا® وهم متخصصين أكفاء على مستوى عالٍ من التدريب والخبرة في مجال علاج اتساع الأوعية الدموية المشيمية المصاحب لقصر النظر، ويعرفون أن خطوات العلاج قد تبدو مقلقة وسوف يهتمون بك اهتماماً خاصاً للتأكد من راحتك واطمئنانك.

وسيستخدم الطبيب قطرات للعين تعمل كمسكن موضعي للألم وغسول للعين لتنظيف عينيك والجلد حولهما. وسيتم تغطية وجهك بغطاء جراحي مخصص وستبقى عينيك مفتوحتين وستعمل قطرة العين على جعل رؤيتك ضبابية حتى لا ترى الأبرة.

سيقوم طبيب ذو خبرة بحقن المنطقة البيضاء بعينك، ويقول معظم الناس أن عملية الحقن لا تسبب الألم وآخرين يقولون أنهم يشعرون ببعض الضغط لكن يمكن أن تسبب هذه الخطوة شعور قليل من عدم الراحة ولكنها تنتهي خلال بضعة دقائق.

ماذا أفعل إذا كان لدى بعض المخاوف الخاصة أو التساؤلات؟

إذا كان لديك أى مخاوف معينة أو تساؤلات فإن أفضل من تلجأ لهم هم الطبيب أو الممرضة لأنهم هم اللذين لديهم خبرة كافية وهم أيضاً على دراية بحالتك الفردية ولذلك يستطيعون الرد على أسئلتك.

فلا تقلق من طرح أى أسئلة أو عرض مخاوفك الخاصة، ويستطيع الطبيب أو الممرضة أن يقدموا الإجابات والتطمينات.

ما الذى يمكننى أن أتوقعه بعد تلقى العلاج بعقار أيليا®؟

يمكن أن يجرى طبيبك بعض اختبارات العين معك بعد عملية الحقن والتي يمكن أن تشمل نفخة هواء لقياس الضغط داخل عينك، وبعد عملية الحقن ستكون الرؤية ضبابية فلا يجب أن تقود سيارتك إلا بعد رجوع بصرك لحالته الطبيعية.

خلال الأيام التالية يمكن أن تصاب عينك باحمرار أو أن ترى نقاط متحركة ويجب أن تزول هذه الأعراض خلال بضعة أيام، فإذا لم تزول أو إذا ساءت الحالة فيجب أن تتصل بطبيبك.

يمكن أن يشعر بعض الناس ببعض الألم أو عدم الارتياح بعد عملية الحقن، فإذا لم يزول ذلك أو إذا ساءت الحالة يجب أن تتصل بطبيبك.

متى أعود للطبيب للموعد المقبل؟

سيحدد طبيبك الموعد التالي للعلاج بعقار أيليا® حيث سيرتب مواعيد العلاج بطريقة تتناسب مع احتياجاتك الشخصية.

وتذكر أن الطبيب أو الممرضة هم أفضل من يمكن التحدث معهم عن علاجك.

ويجب أن تستشير طبيبك قبل التوقف عن العلاج بعقار أيليا®.

وعندما تحدد موعد آخر فلا تنس أن تسجل هذا الموعد.

هل هناك آثارًا جانبية لأيليا؟

شأنه كشأن أي دواء إذا كان مكتوبًا بوصفة علاجية أو بدونها، قد يتسبب أيليا ببعض الآثار الجانبية المحتملة، ولكن ليس بالضرورة أن يصاب بها جميع المستخدمين.

وتشتمل الآثار الجانبية على:

- عدوى داخل العين: ألم بالعين أو زيادة الشعور بعدم الراحة. تدهور في احمرار العين والحساسية للضوء و التورم وتغيرات في الرؤية مثل الانخفاض المفاجئ في القدرة على الرؤية أو ضبابية الرؤية.
- تعتم العدسات (المياه البيضاء): رؤية ضلال أو خطوط وأشكال أقل وضوحًا أو رؤية باهتة للألوان.
- ارتفاع ضغط العين: رؤية هالات حول الضوء. احمرار العين والشعور بالغثيان والقيء وتغيرات في الرؤية.
- تمزق أو انفصال أحد طبقات الشبكية: وميض مفاجئ من الضوء وظهور مفاجئ أو زيادة رؤية الأجسام العائمة و استتار جزء من مجال الابصار وتغيرات في الرؤية.

استشر الطبيب على الفور حال تعرضك لأي من تلك الآثار الجانبية.

وللاطلاع على قائمة الآثار الجانبية الكاملة، يمكنك مطالعة نشرة معلومات المريض المرفقة مع دليل الاستخدام.

التعايش مع ضعف الرؤية الناتج عن اتساع الأوعية الدموية المشيمية المصاحب لقصر النظر

قد تمر بنوبات من القلق إثر تشخيصك بتعلل الشبكية المصاحب لقصر النظر ومعاناتك من اضطرابات بالبصر. ومن الطبيعي أن تشعر بالقلق والخوف من المستقبل ولكن يجب عليك أن تعي تمامًا أن هذا التشخيص لن يقف عقبة للمضي في طريقك ومسار حياتك. وستستمتع بحياتك مع عائلتك وأصدقائك وتمارس هواياتك ولكن مع القليل من التغييرات البسيطة.

وتشتمل تلك التعديلات المفيدة على ما يلي:

- أخبر أصدقاءك وأسرتك أنك تعاني من ضعف الرؤية الناتج عن اتساع الأوعية الدموية المشيمية المصاحب لقصر النظر وأنه يؤثر على بصرك.
- استخدم إضاءة أكثر سطوعًا.
- نظم محيطك بحيث يصبح كل شيء في مكانه المخصص له.
- احمل دائمًا معك كشاف و عدسات مكبرة لتستخدمها عند الحاجة.
- اقرأ الكتب والصحف ذات الخطوط كبيرة الحجم، أيضاً يمكنك تجربة الكتب الصوتية.

هذا الكتيب تمت مراجعته و الموافقه عليه من قبل هيئة الغذاء و
الدواء
الرجاء الإبلاغ عن أي أعراض جانبية لدوائك إلى:

المركز الوطني للتبظ
الرقم الموحد لهيئة الغذاء و الدواء : ١٩٩٩٩
البريد الإلكتروني: npc drug@sfd a gov sa
الموقع الإلكتروني :
<https://ade sfd a gov sa/Home/Report>

أو
قسم التبظ الدوائي في شركة باير السعودية
مكتب الكمال للاستيراد
جدة، المملكة العربية السعودية
هاتف: ٩٦٦١٢٦٥٧٣٠١٥
فاكس: ٩٦٦١٢٦٥٧٤٩٩٢
البريد الإلكتروني: pv.me@bayer.com
للاستفسارات الطبيه : med-info.me@bayer.com

