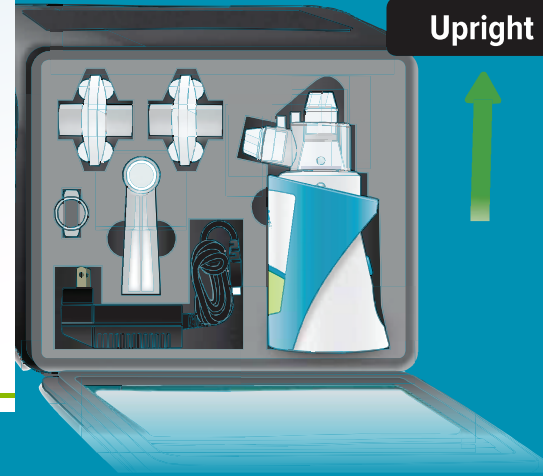


نصائح مفيدة لكيفية استخدام وحفظ جهاز الاستنشاق TD300 الخاص بتريبروستينيل للاستنشاق

نصائح لإعداد وتشغيل وحمل وتنظيف جهازك

تمت الموافقة على هذا الكتيب من قبل الادارة التنفيذية للتيقظ
الدوائي لدى الهيئة العامة للغذاء والدواء
نسخة رقم . . تاريخ الموافقه مايو ٢٠٢٥

إذا قررت حمل الجهاز و التنقل



- استخدم دائماً الحقيبة الخاصة لحمل الجهاز وملحقاته.
- املأ حجرة المياه بالماء المقطر فقط. الماء المقطر نقي للغاية ويمكن شراؤه من معظم الصيدليات
- استخدم المقابس دائماً بين جلسات العلاج لأن هذا يساعد على منع الدواء من الانسكاب
- يجب حفظ الجهاز بشكل عمودي بين الجلسات لتجنب انسكاب الماء أو الدواء.

لمزيد من المعلومات حول تخزين ونقل جهازك، انظر الصفحات ٤٨ - ٥١ من دليل تعليمات الاستخدام

نصائح لضبط وإعداد الجهاز

اغسل يديك قبل البدء بإعداد جهازك

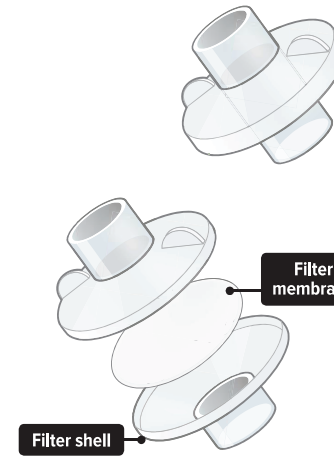
- املأ حجرة المياه بالماء المقطر فقط. الماء المقطر نقي للغاية ويمكن شراؤه من معظم الصيدليات
- ضع وعاءاً جديداً في حجرة الماء بالجهاز. سيؤدي وضع عدة أوعية إلى منع تدفق الدواء. لا تستخدم وعاءاً تالفاً أو متسخاً أو تم استخدامه من قبل



ستغطي القارورة الواحدة من تريبروستينيل يوماً كاملاً من العلاج

تحتوي القارورة الواحدة على كمية كافية من الدواء لجميع جلسات العلاج الأربع في اليوم. تأكد من التخلص من أي دواء متبقي في نهاية اليوم. إذا وصل أي دواء من القارورة إلى يديك، اغسلهما لمنع التهيج

بمجرد أن تقوم بإعداد الدواء وتبدأ بتجميع جهازك



- لا تقم بربط الأجزاء معاً بالقوة. عندما يتم تجميع الجهاز بشكل صحيح، فإن الأجزاء تتلاءم معاً بسهولة
- سوف تحتاج كل يوم إلى استبدال الفلتر الموجود داخل الغغطية البلاستيكية. تأتي الفلاتر الجديدة (التي ستلتقها مرة واحدة شهرياً في مجموعة أدوات إعادة التعبئة الخاصة بك) مع فلتر جديدة مثبتة بالفعل

يستخدم تريبروستينيل للاستنشاق لعلاج ارتفاع ضغط الدم الرئوي المرتبط بمرض الرئة الخلالي من أجل تحسين تحمل التمارين لدى المرضى البالغين.

Biologix

Biologix FZCO, Hibatullah
Al Ghaffari Street- Sulemaniah
Kingdom of Saudi Arabia P.O.Box 991,
Riyadh 11421

لمزيد من المعلومات حول إعداد جهازك، انظر
الصفحات ٢٨-٣٩ من دليل تعليمات الاستخدام

نصائح للتنظيف

تخلص من أي دواء إضافي بعد العلاج النهائي لهذا اليوم

لا ينبغي استخدام أي دواء متبقي في اليوم التالي

تخلص من الفلاتر و وعاء الدواء المستخدمة في نهاية كل يوم لا ينبغي إعادة استخدام هذه الأجزاء

نظف الملحقات القابلة لإعادة الاستخدام في نهاية كل يوم يدويًا بماء دافئ وصابون واتركها لتجف في الهواء طوال الليل. لا تضع جهازك في الماء؛ فقط قم بإفراغه واقبله رأسًا على عقب ليحفظ. لا تضع جهازك أو ملحقاته في غسالة الأطباق أو الفرن أو الميكروويف

استبدل ملحقات جهازك شهريًا. ستلتصق ملحقات جديدة مع كل إعادة تعبئة شهرية لوصفة تريبروستينيل الخاصة بك

لمزيد من المعلومات حول تنظيف جهازك
انظر الصفحات ٥٢ - ٥٦ من دليل تعليمات الاستخدام

للاستفسار

للحصول على معلومات حول اكتشاف الأخطاء وإصلاحها أو الدعم الفني بشأن نظام استنشاق TD300 انظر الصفحات ٦٤ - ٧٥ من دليل تعليمات الاستخدام

هل لديك أية أسئلة؟ تواصل مع ممرضتك في عيادة طبيبك أو ممرضة الصيدلة المتخصصة للحصول على المساعدة

لمزيد من المعلومات قم بالتواصل مع شركة بيولوجيكس علي البريد الإلكتروني
PSP@biologixpharma.com

للإبلاغ عن أية أعراض جانبية، يرجى التواصل مع المركز الوطني للتبليغ والسلامة الدوائية ، (NPC) مركز اتصال الهيئة العامة للغذاء والدواء: ١٩٩٩٩
البريد الإلكتروني: npc.drug@sfd.a.gov.sa



الموقع الإلكتروني

أو
الممثل المحلي لحامل ترخيص التسويق في المملكة العربية السعودية شركة بيولوجيكس، شارع هبة الله الغفاري، السلمانية
المملكة العربية السعودية ص. ب. ٩٩١ الرياض ١١٤٢١ قسم التبليغ والسلامة الدوائية في بيولوجيكس
البريد الإلكتروني: pharmacovigilance-ksa@biologixpharma.com
الهاتف: 966 11 4646 955 Ext 286
جوال: 966 55 9994037

Biologix

Biologix FZCO, Hibatullah
Al Ghaflar Street- Sulaimanah
Kingdom of Saudi Arabia P.O.Box 991,
Riyadh 11421

EM-TYV-KSA-ar-PG-v.1.0-Jan25



نصائح للبرمجة والشحن

يمكنك من كتم الصوت بالضغط باستمرار على زر الصوت حتى آخر مداه. ويمكنك استخدام الزرين + و- لرفع وخفض مستوى الصوت.

يمكنك من إيقاف العلاج مؤقتًا إذا كنت بحاجة إلى ذلك. عند تشغيل الجهاز، اضغط على زر ①/⏸ ثم اتركه على الفور لبدء العلاج أو إيقافه مؤقتًا. سيؤدي الضغط على الزر باستمرار إلى تشغيل الجهاز وإيقاف تشغيله. لمزيد من المعلومات، انظر الصفحة ٤٤ من دليل تعليمات الاستخدام

يُنصح بشحن جهازك طوال الليل

سيستمر الجهاز المشحون بالكامل بالعمل لمدة يوم كامل على الأقل. إذا لم يكن هناك شحن كافٍ لإجراء جلسة علاج، تظهر رسالة "Charge battery" على الشاشة. يمكنك أيضًا شحن الجهاز ما بين الاستخدامات إذا لزم الأمر. يمكن استخدام جهازك أثناء الشحن (تمامًا مثل هاتفك المحمول)

لمزيد من المعلومات حول برمجة جهازك، انظر الصفحات ١٨-٢٥ من دليل تعليمات الاستخدام

نصائح لأخذ تريبروستينيل للاستنشاق

ينصح بقراءة الكتيب قبل استخدام تريبروستينيل للاستنشاق لضمان الاستخدام الامن والفعال*

اجلس أو قف في وضع مستقيم.

لا تنحني للأسفل باتجاه القطعة الفموية للجهاز عند أخذ تريبروستينيل للاستنشاق.

انظر للأمام وحافظ على مستوى الجهاز عند فمك.

لا تحبس أنفاسك بعد الاستنشاق. - بشكل مستقيم

خذ نفسًا كاملًا طبيعيًا لمدة ٣ ثوانٍ.

عندما تتوقف الأضواء عن الوميض، أزل شفيتيك من القطعة الفموية، وازفر بشكل طبيعي، واستعد للتنفس التالي.

قد لا تتمكن من رؤية الدواء يتحرك عبر القطعة الفموية، ولكن حتى إذا لم تتمكن من رؤيته، فإنه يتم إيصاله.

استنشاق العدد الموصوف لك من قبل الطبيب وهو ٤ مرات يوميًا.

خذ علاجاتك أثناء ساعات الاستيقاظ، بفواصل زمني قدره ٤ ساعات تقريبًا.

قد ترغب في ضبط المنبه على هاتفك أو تفكر في طلب المساعدة من أفراد الأسرة لتذكيرك.



الاستيقاظ تناول الغداء تناول العشاء وقت النوم

* يوصى أن تحمل الجهاز بيدك، لأنه خفيف الوزن

إذا تناولت تريبروستينيل للاستنشاق أكثر مما ينبغي

إذا كنت تناولت جرعة زائدة عن طريق الخطأ من تريبروستينيل للاستنشاق، فقد تعاني من احمرار الوجه والصداع وانخفاض ضغط الدم والغثيان والقيء والإسهال. إذا أصبحت أي من هذه الآثار شديدة، فيجب عليك الاتصال بطبيبك أو المستشفى على الفور. من الممكن أن يقوم طبيبك بتقليل أو إيقاف استخدام تريبروستينيل للاستنشاق حتى تختفي الأعراض. سيتم بعد ذلك إعادة إعطاء الدواء بمستوى الجرعة الذي أوصى به طبيبك.

إذا نسيت تناول تريبروستينيل للاستنشاق

أنه من غير المسموح تناول جرعة مضاعفة لتعويض الجرعة المنسية. في حالة نسيان جرعة، فقم بتناول الجرعة الفائتة في أقرب وقت ممكن.